

Réceptissé de DT  
Réceptissé de DICT

Au titre du chapitre IV du titre V du livre V (partie réglementaire) du Code de l'environnement  
et de la section 12 du chapitre IV du titre III du livre V de la 4ème partie (partie réglementaire) du Code du travail

(Annexe 2 de l'arrêté du 15 février 2012 modifié - NOR : DEVP1116359A)

Destinataire

- ☒ Réceptissé de DT  
☐ Réceptissé de DICT  
☐ Réceptissé de DT/DICT  
conjointe

Dénomination  
Numéro / Voie  
Code postal / Commune  
Pays

Fontaine Rémy  
35 rue de Noailles  
78000 Versailles  
France

N° consultation du téléservice : 2025092400706TVZ

Référence de l'exploitant : 2539057027. 253901RDT02

N° d'affaire du déclarant :

Personne à contacter (déclarant) : Rémy Fontaine

Date de réception de la déclaration : 24/09/2025

Commune principale des travaux : 95520 Osny

Adresse des travaux prévus :

Coordonnées de l'exploitant :

Raison sociale : ENEDIS- DR- IDFO- EXPLOITANTS

Personne à contacter :

Numéro / Voie : 1 rue Thomas Edison

Lieu-dit / BP :

Code Postal / Commune : 78280 GUYANCOURT

Tél. : +33130815177

Fax :

Éléments généraux de réponse

☐ Les renseignements que vous avez fournis ne nous permettent pas de vous répondre. La déclaration est à renouveler. Précisez notamment :

☒ Les réseaux/ouvrages que nous exploitons ne sont pas concernés au regard des informations fournies. Distance > à : 50.0 m

☐ Il y a au moins un réseau/ouvrage concerné de catégorie (voir liste des catégories au verso) : Autres informations :

Modification ou extension de nos réseaux / ouvrages

Modification ou extension de réseau/ouvrage envisagée dans un délai inférieur à 3 mois :

☐ Réalisation de modifications en cours sur notre réseau/ouvrage.

Veuillez contacter notre représentant :

Tél. :

NB : Si nous avons connaissance d'une modification du réseau/ouvrage dans le délai maximal de 3 mois à compter de la consultation du téléservice, nous vous en informerons.

Emplacement de nos réseaux / ouvrages

☐ Plans joints : Références : Echelle (1) : Date d'édition (1) : Sensible : Prof. règl. mini (1) : Matériau réseau (1) :  
NB : La classe de précision A, B ou C figure dans les plans.

☐ Réunion sur chantier pour localisation du réseau/ouvrage : ☐ Date retenue d'un commun accord : à ou ☐ Prise de RDV à l'initiative du déclarant (date du dernier contact non conclusif : )

☐ Votre projet doit tenir compte de la servitude protégeant notre ouvrage.

☐ (cas d'un réceptissé de DT) Vous devez prévoir des investigations complémentaires à notre charge (hors cas d'exemption prévus dans la réglementation) (2)

☐ Des branchements non cartographiés sont présents. Ils sont soit pourvus d'affleurants visibles et rattachés à un réseau principal souterrain identifié dans les plans joints, soit munis de dispositifs automatiques supprimant tout risque en cas d'endommagement (2)

(1) : facultatif si l'information est fournie sur le plan joint (2) pour les tronçons et branchements non cartographiés en classe A, prévoir des clauses techniques et financières particulières dans le marché

Recommandations de sécurité

Les recommandations techniques spécifiques suivantes sont à appliquer, en fonction des risques liés à l'utilisation des techniques de travaux employées :

Rubriques du guide technique relatives à des ouvrages ou travaux spécifiques :

Pour les exploitants de lignes électriques : si la distance d'approche a été précisée, indiquez si la mise hors tension est : ☐ possible ☐ impossible

Mesures de sécurité à mettre en œuvre :

Dispositifs importants pour la sécurité :

Cas de dégradation d'un de nos ouvrages

En cas de dégradation d'un de nos ouvrages, contactez nos services au numéro de téléphone suivant :

Pour toute anomalie susceptible de mettre en cause la sécurité au cours du déroulement du chantier, prévenir le service départemental d'incendie et de secours (par défaut le 18 ou le 112) :

Responsable du dossier

Nom : LANGLOIS Audrey

Désignation du service : Cellule Sécurité des Tiers

Tél : +33 607422188

Signature de l'exploitant ou de son représentant

Nom : LANGLOIS Audrey

Signature :

Date : 02/10/2025 Nombre de pièces jointes, y compris les plans : 6

## Règles et recommandations techniques et de sécurité

### Conditions pour déterminer si les travaux sont situés à proximité d'ouvrages Electriques

Pour Enedis, les travaux sont considérés à proximité d'ouvrages électriques :

- Lorsqu'ils sont situés **à moins de 3 mètres de lignes électriques aériennes** de tension inférieure à 50 000 volts
- Lorsqu'ils sont situés à moins de 1,5 mètre de lignes électriques souterraines, quelle que soit la tension.

### Attention

Pour déterminer et apprécier les distances entre vos travaux et les ouvrages électriques, vous devez tenir compte :

- De l'environnement global de votre zone de chantier (effet de perspective)
- Des mouvements des engins, de leur charge et équipement mis en œuvre lors des travaux,
- De tous les mouvements possibles, déplacements et balancements des lignes électriques aériennes (dus au vent par exemple)

### Principes de prévention des travaux à proximité d'ouvrages électriques

Dans le cadre de votre chantier au voisinage d'ouvrages électriques, la mise hors tension prolongée de l'ouvrage pourrait engendrer un risque de sécurité ou de sûreté vis à vis des personnes et des biens.

Pour garantir la sécurité des intervenants au voisinage de l'ouvrage, vous devez respecter les **prescriptions du code du travail**.

En présence d'ouvrages électriques, vous devez mettre en œuvre les mesures compensatoires suivantes :

- Délimiter et baliser la zone de travail
- Dégager l'ouvrage en technique douce et ne pas le déplacer
- Faire surveiller l'opérateur par un surveillant de sécurité électrique
- Placer des obstacles efficaces pour mettre l'installation hors de portée
- Appliquer des prescriptions spécifiques données par l'exploitant Enedis

Si toutefois vos travaux sont incompatibles avec le maintien sous tension des ouvrages électriques, et après échange avec l'exploitant, une étude complémentaire et un devis seront réalisés pour mettre en œuvre une solution adaptée.

**Veuillez-vous référer au commentaire joint ou prendre contact avec le numéro de téléphone présent dans le bas de ce récépissé.**

Responsable du dossier

Nom :

Désignation du service :

Tél. :

Pendant vos travaux, si vous devez évoluer dans l'un des cas d'interdiction suivants, vous aurez besoin de mesures de protection adaptées (exemples : travaux sur façade, toiture, pose d'échafaudage, utilisation d'engins de chantier, utilisation d'engins de chargement/déchargement, élagage, construction, démolition)

## ➤ Réseaux fils isolés

Si une ligne électrique aérienne à conducteurs isolés est présente dans l'emprise des travaux d'ordre non électrique que vous avez définie.

### ⊘ Interdiction de toucher

➔ *Risque d'altération de l'isolant*

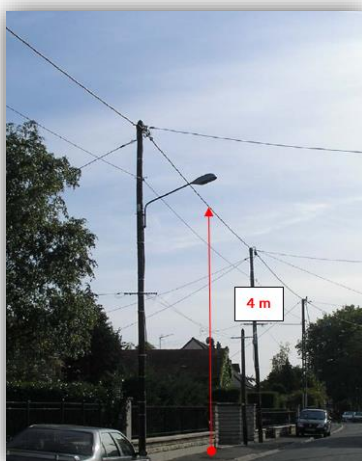
Réseau fils isolés aérien BT



Réseau fils isolés façade BT



Nous vous informons que la **hauteur de ligne théorique minimale** de cette ligne électrique identifiée est **de 4 m** conformément à l'arrêté technique UTE C11-001.



En tant que responsable de projet ou d'entreprise exécutant les travaux, vous devez vous assurer que la hauteur réelle de la ligne n'est pas inférieure à cette valeur minimale avant de commencer les travaux.

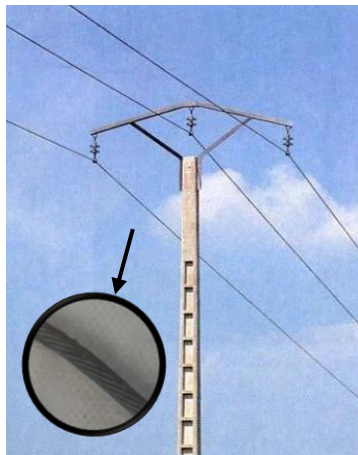
## ➤ Réseaux fils nus

Si une ligne électrique aérienne à conducteurs nus est présente dans l'emprise des travaux d'ordre non électrique que vous avez définie.

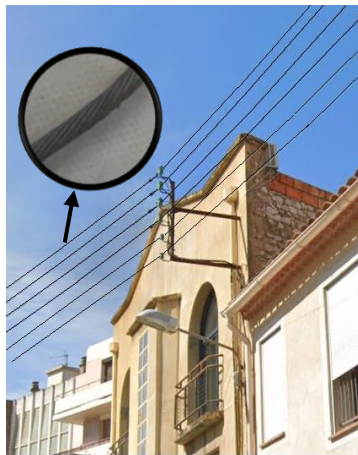
## Interdiction de s'approcher à moins de 3 mètres

→ Risque d'arc électrique et d'électrocution

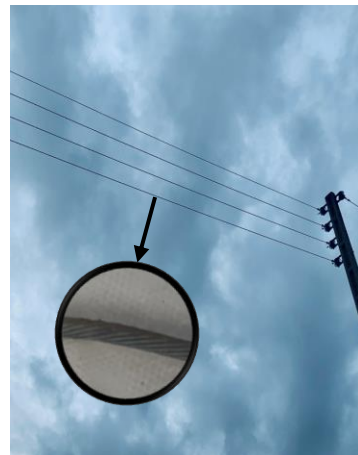
Réseau fils nus HTA



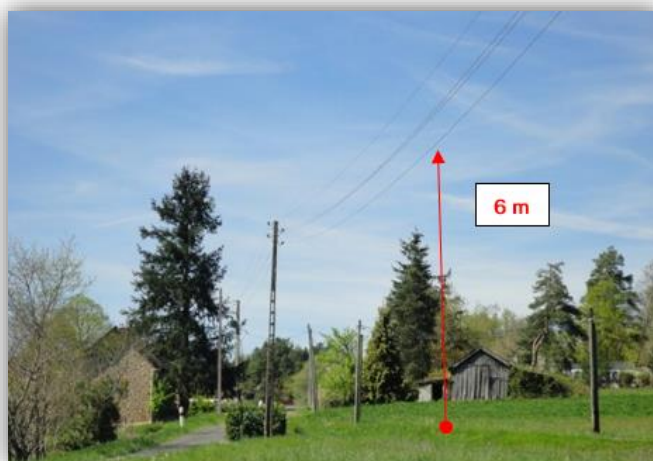
Réseau fils nus BT



Réseau fils nus BT



Nous vous informons que la **hauteur de ligne théorique minimale** de cette ligne électrique identifiée est de **6 m** conformément à l'arrêté technique UTE C11-001.



En tant que responsable de projet ou d'entreprise exécutant les travaux, vous devez vous assurer que la hauteur réelle de la ligne n'est pas inférieure à cette valeur minimale avant de commencer les travaux.

## ➤ Cas particulier des traversées de voies ouvertes à la circulation (RN, RD, voies communales...) :

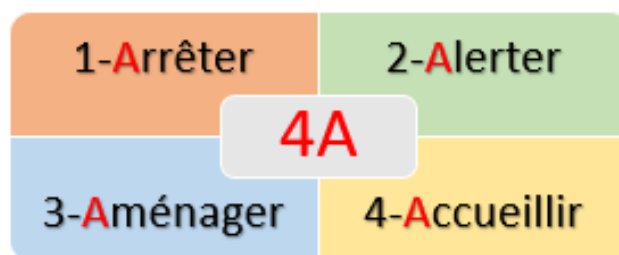
En application de l'article R. 4545-5, nous vous informons que la **hauteur de ligne théorique minimale** de cette ligne électrique identifiée **est de 8 m** conformément à l'arrêté technique UTE C11-001.



## Tout câble découvert doit être considéré sous tension

Veillez à respecter le marquage ou piquetage en bon état tout au long du chantier (cf. guide d'application de la réglementation - [www.reseaux-et-canalizations.gouv.fr](http://www.reseaux-et-canalizations.gouv.fr))

En cas de dommages aux ouvrages Enedis,  
appliquez la règle des 4 A et appelez le **01 81 62 47 01**







# Légende des plans d'ensemble des réseaux aériens et souterrains










## Postes électriques

-  Poste source
-  Poste de distribution
-  Poste privé
-  Production

## Appareils de coupure et accessoires

-  I ou Y Interrupteur aérien
-  Parafoudre
-  Coffret de coupure souterrain
-  Remontée aéro-souterraine

## Réseaux

BT en exploitation	HTA en exploitation
 Réseau aérien nu	 Réseau aérien nu
 Réseau aérien torsadé	 Réseau aérien torsadé
 Réseau souterrain	 Réseau souterrain
 Branchement aérien	 Réseau en galerie
 Branchement souterrain	

Les réseaux hors exploitation sont représentés en noir avec la symbologie dédiée (aérien nu, aérien torsadé, etc.)

## Echelle de représentation

Echelle	Sur plan	Sur terrain
1/200 <sup>e</sup>	1 cm	2 m
1/2000 <sup>e</sup>	1 cm	20 m
1/10000 <sup>e</sup>	1 cm	100 m

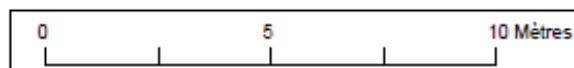
L'impression est susceptible de modifier l'échelle des plans. Il faut veiller à imprimer en « taille réelle ».

**Sur les plans de détail (1/200<sup>e</sup>) imprimés à l'échelle, 1 cm papier équivaut à 2 m sur le terrain.**



**Attention !**

Il est impératif de vérifier l'échelle du plan remis grâce à l'échelle graduée indiquée sous la carte.



## Lire et comprendre un plan Enedis

Ce document présente les principaux éléments constituant les ouvrages électriques exploités par Enedis.

Il vous donnera des éléments de lecture des plans d'ensemble des réseaux aériens et souterrains, ainsi que ceux des plans de détails des réseaux souterrains à l'échelle 1/200<sup>e</sup> (localisation et représentation des réseaux et branchements avec leurs classes de précision).

La bonne compréhension de tous ces éléments de représentation doit contribuer à la meilleure localisation des ouvrages Enedis sur le terrain et ainsi éradiquer le risque d'électrification des exécutants et d'endommagement du réseau

Version mars 2022

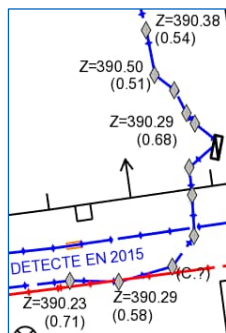


## La profondeur et l'altimétrie

L'**altimétrie** indiquée sur les plans par un « Z = » représente l'altitude par rapport au niveau de la mer (NGF IGN69).

La **profondeur** est renseignée entre parenthèses.

Le niveau du sol peut évoluer dans le temps. il est possible que les ouvrages Enedis soient situés à une profondeur différente de celle indiquée sur les plans.



## Légende des plans de détail

### Ouvrages et classes de précision

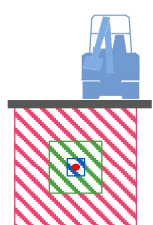
	Réseau BT	Branchement BT	HTA
Classe A			
Classe B			
* Paris : toutes les traversées de chaussées sont en classe B			
Classe C			
Réseau abandonné			
Fourreau	Fourreau utilisé (exemple sur réseau BT) 		Fourreau vide en attente 
Poste	POSTE [NOM] [TYPE] (exemple POSTE MARCEL PAUL UP)		
Mise à la terre			

Dans un rayon de 5m autour des postes de distribution HTA/HTA et HTA/BT, la détection non intrusive des réseaux électriques ne permet pas d'atteindre la classe A du fait de la trop grande densité de réseaux

### Accessoires réseaux principaux

- Coffret électrique
- Coffret RMBT
- Jonction BT
- Jonction HTA
- Remontée aéro-sout. BT
- Remontée aéro-sout. HTA
- Boite capot BT
- Boite capot HTA
- Poteau

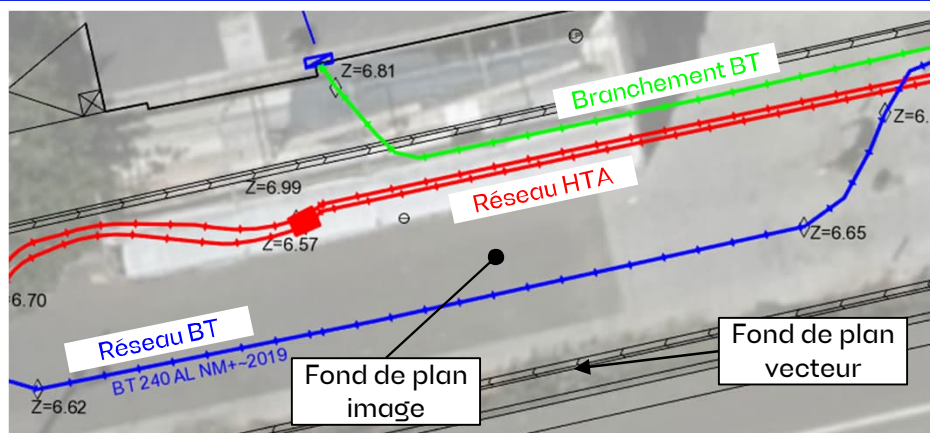
## Travaux en zone d'incertitude



- Zone d'incertitude classe A  $\leq 50\text{cm}$
- Zone d'incertitude classe B  $\leq 1\text{m}50$  (1m pour les brchts)
- Fuseau d'incertitude classe C  $> 1\text{m}50$  (1m pour les brchts)

Conformément au fascicule 2 « Guide technique » de la réglementation « DT-DICT », pour réaliser des travaux en zone d'incertitude sur la position des ouvrages Enedis (parties hachurées), il est nécessaire d'utiliser une technique non agressive dite « technique douce ».

## Les éléments composant les plans de détail



Poste électrique



Coffret électrique



Câble de cuivre nu (retour à la terre : risque électrique)



### Objets fond de plan vecteur principaux

- Bâtiment
- Porte
- Bordure de trottoir
- Mur
- Plaque d'égout
- Avaloir eaux pluviales
- Bouche d'eau
- Plaque
- Arbre

Il est nécessaire de connaître la précision des réseaux pour définir les distances et les techniques d'approche des réseaux sensibles.

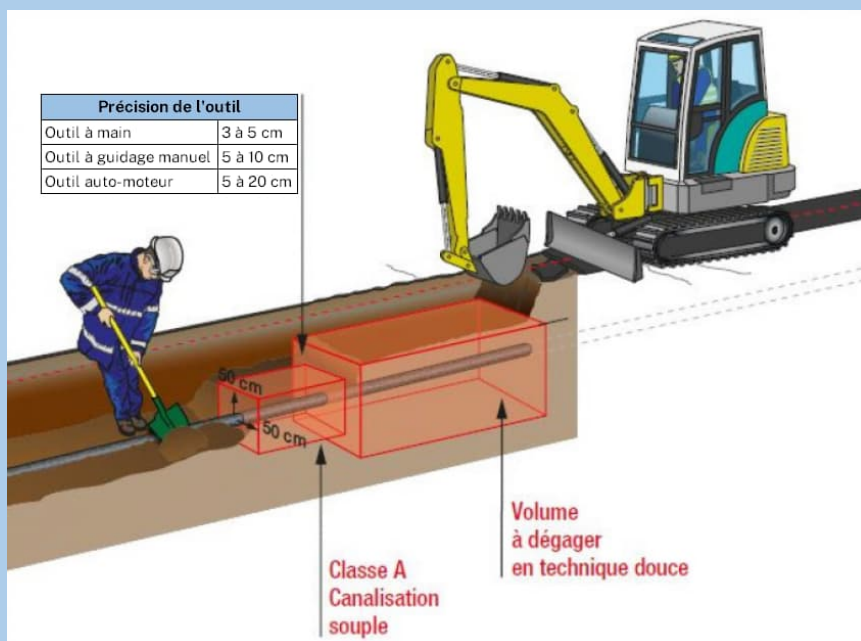
Classe de précision  
du réseau : A, B ou C

+

Précision de l'outil

=

La bonne distance  
d'approche



La classe de précision du réseau est spécifiée dans le plan joint

La précision de l'outil est indiquée dans le fascicule 2 du guide d'application de la réglementation

Le décroutage peut être réalisé par des moyens mécaniques

Dans la zone d'incertitude, il faut utiliser des moyens dits de technique douce jusqu'à découverte de l'ouvrage.



## Catégories des réseaux / ouvrages

### Ouvrages considérés comme sensibles pour la sécurité (au sens du I de l'article R. 554-2 du code de l'environnement) :

- HC : Canalisations de transport et canalisations minières contenant des hydrocarbures liquides ou liquéfiés ;
- PC : Canalisations de transport et canalisations minières contenant des produits chimiques liquides ou gazeux ;
- GA : Canalisations de transport, de distribution et canalisations minières contenant des gaz combustibles ;
- CU : Canalisations de transport ou de distribution de vapeur d'eau, d'eau surchauffée, d'eau chaude, d'eau glacée, et de tout fluide caloporteur ou frigorigène, et tuyauteries rattachées en raison de leur connexité à des installations classées pour la protection de l'environnement ;
- EL : Lignes électriques et réseaux d'éclairage public autres qu'en très basse tension (> 50 V en courant alternatif ou 120 V en courant continu) et autres que les lignes électriques aériennes à basse tension et à conducteurs isolés ;
- TR : Installations destinées à la circulation de véhicules de transport public ferroviaire ou guidé ;
- DE : Canalisations de transport de déchets par dispositif pneumatique sous pression ou par aspiration ;
- DI : Ouvrages conçus ou aménagés en vue de prévenir les inondations et les submersions.

### Autres ouvrages\* (au sens du II de l'article R. 554-2 du code de l'environnement) :

- TL : Installations souterraines de communications électroniques, lignes électriques et réseaux d'éclairage public autres que ceux définis à la ligne « EL » ci-dessus ;
- EA : Canalisations souterraines de prélèvement et de distribution d'eau destinée à la consommation humaine, à l'alimentation en eau industrielle ou à la protection contre l'incendie, en pression ou à écoulement libre, y compris les réservoirs d'eau enterrés qui leur sont associés ;
- EU : Canalisations souterraines d'assainissement, contenant des eaux usées domestiques ou industrielles ou des eaux pluviales.

*\*Parmi les « autres ouvrages », certains peuvent être spécifiés par leur exploitant comme « sensibles », soit lors de l'enregistrement de l'ouvrage sur le guichet unique, soit lors de la réponse à la DT. Les dispositions réglementaires relatives aux réseaux sensibles s'appliquent alors pleinement à ces ouvrages.*

## Dispositifs importants pour la sécurité

L'exploitant de réseau précise dans son récépissé une des trois options suivantes :

- Voir la liste des dispositifs en place dans le document joint
- Voir la localisation sur le plan joint
- Aucun dans l'emprise

# AVANT DE COMMENCER MON CHANTIER

## Étape 1:

à réception des récépissés de DT DICT je m'assure de leur conformité (adresse, format d'impression,...)

### Echelle

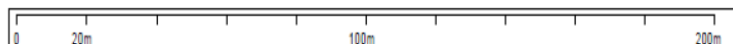
Echelle	Sur Plan	Sur Terrain
1/2000°	1 cm	20m
1/500°	1 cm	5m
1/200°	1 cm	2m

Sur un plan au 1/200° imprimé à l'échelle, 1cm équivaut à 2m sur le terrain.

A l'aide d'une règle graduée (Kutch), mesurez la distance sur le plan entre 2 points. Selon l'échelle, la mesure effectuée sur le plan vous permet de connaître la distance réelle sur le terrain



**ATTENTION !!!** Il est impératif de vérifier l'échelle du plan remis grâce à la règle graduée indiquée sur le plan.



## Étape 2:

le marquage piquetage des réseaux je réalise



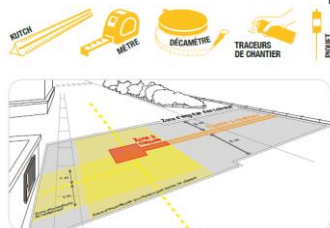
Electricité BT, HTA ou HTB, éclairage ; Feux tricolores et Signalisation routière		Rouge
Gaz combustible (transport ou distribution) et Hydrocarbures		Jaune
Produits chimiques		Orange
Eau potable		Bleu
Assainissement et Pluvial		Marron
Chauffage et Climatisation		Violet
Télécommunications ; Feux tricolores et Signalisation routière TBT		Vert
Zone de travaux		Blanc
Zone d'emprise multi-réseaux		Rose

## Étape 3:

Mon TOP, avec l'ensemble de mon équipe je réalise

**Sans TOP,  
c'est STOP !**

TOP = Temps d'Observation Préalable



## Étape 4:

j'adapte les techniques de terrassement préconisées

# Conduite à tenir en cas de dommages aux ouvrages

## Avant le démarrage du chantier

- Rappeler les règles de sécurité à chaque nouvel arrivant sur le chantier.
- Identifier les secouristes du chantier.
- Prévoir une voie d'accès pour les secours.
- Définir un point de rassemblement.
- S'assurer qu'il existe en permanence un moyen de communication disponible et fonctionnel.
- Disposer d'une trousse de secours.



## Conduite à tenir en cas de dommages aux ouvrages électricité

- **STOPPEZ** immédiatement les travaux du chantier
- **ÉLOIGNEZ** toutes les personnes à proximité
- **N'INTERVENEZ JAMAIS** sur les ouvrages endommagés
- **NE TOUCHEZ PAS** à une personne en contact avec le courant

Appelez le

\* Numéro réservé aux appels concernant les dommages aux ouvrages électricité

**01 76 61 47 01**

## La règle des 4A

### 1. Arrêter

En cas d'endommagement d'un réseau sensible

#### Gaz

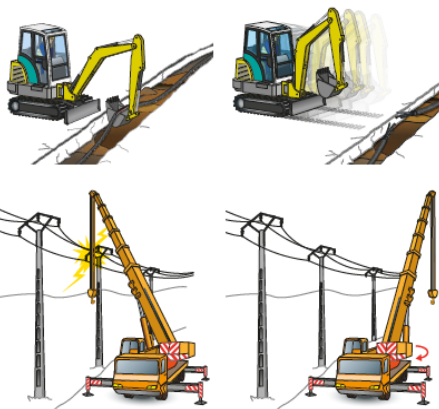
En cas de contact avec un réseau gaz :

- arrêter les engins, les appareils électriques, les sources chaudes (cigarette...);
- descendre immédiatement de l'engin.

#### Électricité

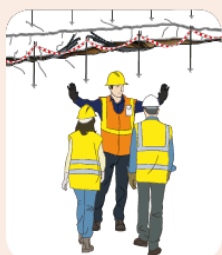
En cas de contact avec un câble ou une ligne électrique :

- dégager l'engin ou l'outil du réseau ;
- le mettre à distance afin de descendre sans danger.



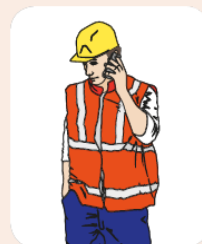
### 3. Aménager

Créer un périmètre de sécurité autour du réseau endommagé et interdire l'accès à toute personne non autorisée.



### 2. Alerter

Appeler les sapeurs-pompiers puis l'exploitant du réseau concerné.



1. **S'éloigner de la zone à risque pour téléphoner.**
2. **Appeler les sapeurs pompiers :**
  - Composer le 18 depuis un téléphone portable.
  - Indiquer le lieu précis de l'accident et le type de réseau endommagé.
  - Écouter attentivement les questions et répondre calmement. Faire répéter si nécessaire.
3. **Appeler l'exploitant :**
  - Les coordonnées de l'exploitant figurent sur le récépissé de DICT.

### 4. Accueillir

Accueillir les secours à leur arrivée, les guider et se tenir à leur disposition.



OBSERVATOIRE NATIONAL  
DT DICT



# Électricité Prudence

Gardons nos distances



[www.electricite-prudence.fr](http://www.electricite-prudence.fr)

Avec vous, agissons pour éviter les risques électriques !

**ENEDIS**  
L'ÉLECTRICITÉ EN RÉSEAU



Le réseau  
de transport  
d'électricité



Les réponses ci-jointes n'engagent la responsabilité d'Enedis qu'à l'intérieur de l'emprise des travaux que vous avez déclarés. En particulier, les projets Enedis ne sont complétés qu'à l'intérieur de cette zone.

Emprise de vos travaux

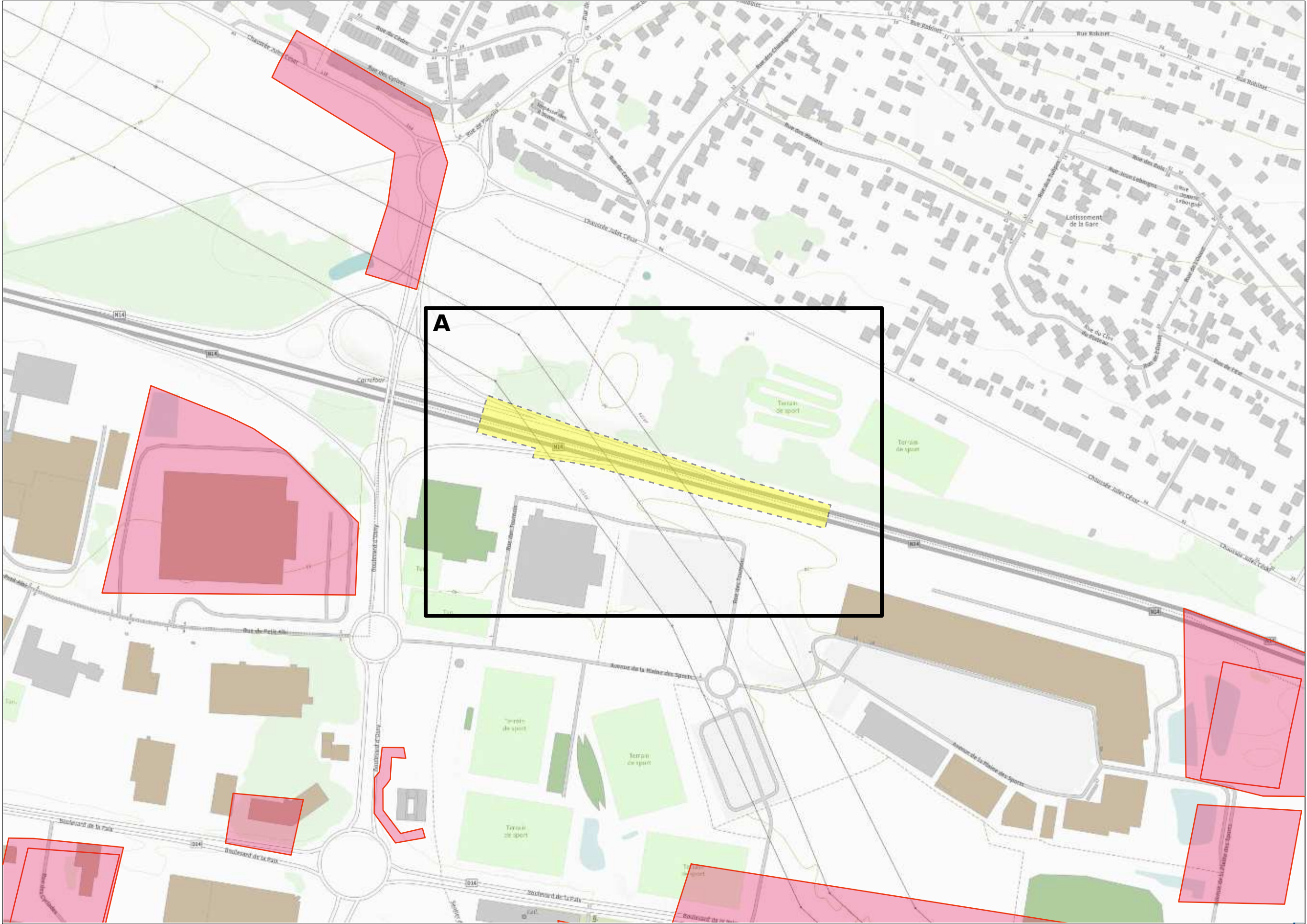
Zone de Travaux Impactant le Sol

Projet de travaux Enedis

Au moins un réseau est absent dans les plans de détails

Carte(s) du plan d'ensemble des réseaux (aériens et souterrains)

Carte(s) du plan de détail des réseaux souterrains (marquage piquetage)





**Plan édité le :**  
24/09/2025

**Les réseaux susceptibles d'être présents sur le plan d'ensemble sont :**

- Les réseaux aériens (uniquement sur ce plan)
- Les réseaux souterrains

**leur positionnement plus précis est détaillé dans la suite du document.**

**La majorité des branchements reliés à ces réseaux ne sont pas représentés sur ce plan.**

Sur ce plan les ouvrages sont en classe C.  
S'ils sont représentés dans les plans des réseaux souterrains, il faudra alors se baser sur la classification indiquée dans ces plans

Emprise de vos travaux

Zone de Travaux Impactant le Sol

Réseau électrique

BT

Aérien

Torsadé

Souterrain

HTA

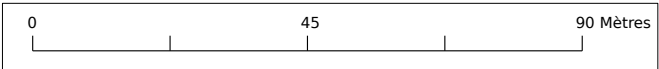
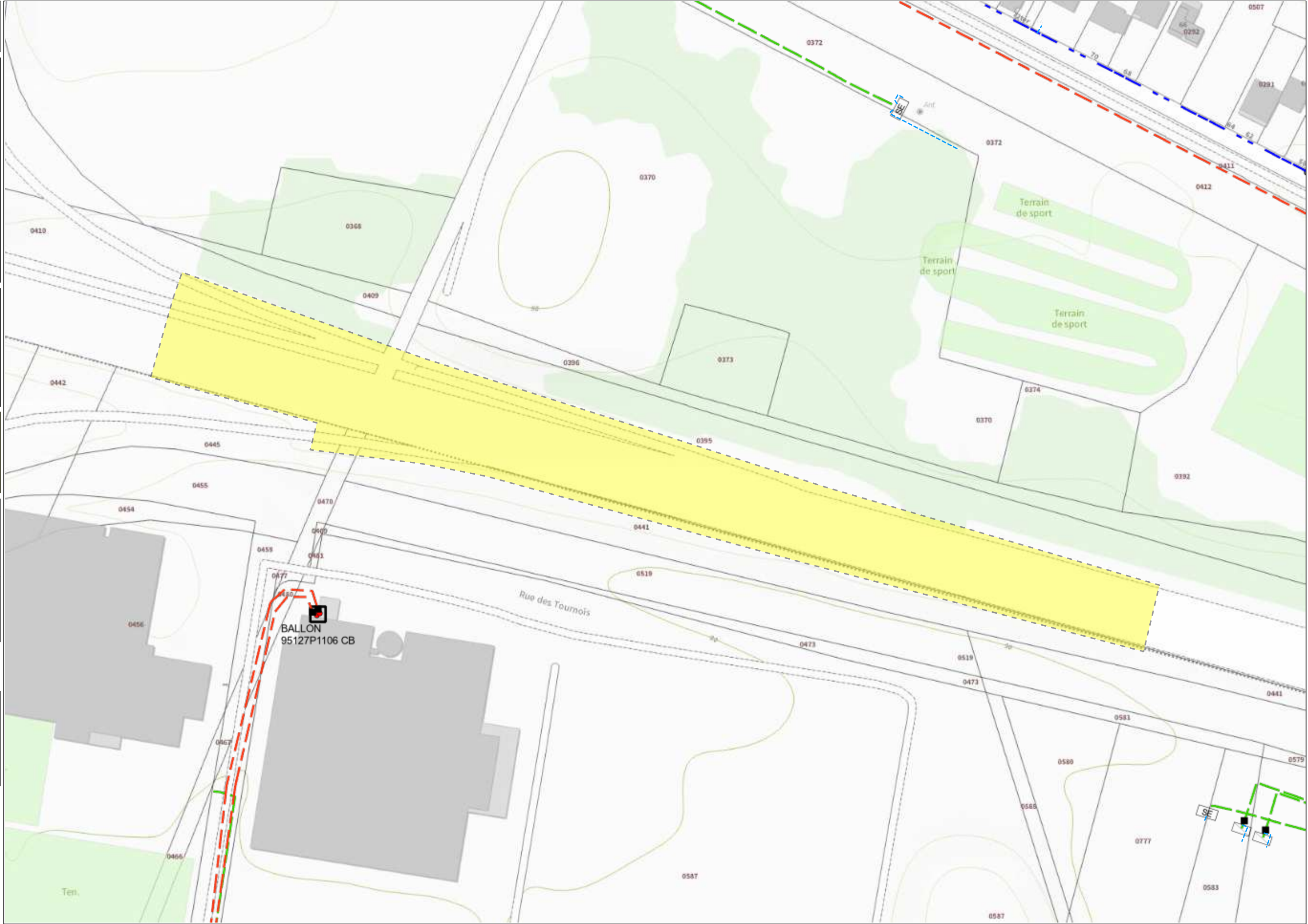
Aérien

Torsadé

Souterrain

Galerie

Pour plus de détails sur la compréhension de ce plan, voir la notice jointe « Lire et Comprendre un plan Enedis ».



ENEDIS-DR-IDFO-EXPLOITANTS  
Cellule Sécurité des Tiers

1 rue Thomas Edison

78280 GUYANCOURT  
France

Tél : +33130815177

Fax :

## COMMENTAIRES IMPORTANTS ASSOCIES AU DOCUMENT N°

2539057027.253901RDT02

### **Veuillez prendre en compte les commentaires suivants :**

Il n'y a pas d'ouvrage exploité par Enedis dans la zone de votre déclaration. Toutefois nous vous transmettons l'état de notre réseau dans l'environnement proche, consultable dans le plan d'ensemble pour information

Certains ouvrages (canalisations ainsi que leurs branchements) situés dans l'emprise des travaux sont susceptibles de ne pas être signalés par un dispositif avertisseur.

La présence d'un grillage avertisseur Rouge n'est pas systématique, notamment pour les ouvrages anciens et lors de pose sans tranchée.

En cas de présence de grillage avertisseur, la distance à la canalisation n'est en aucun cas garantie.

En phase de remblaiement, rétablir la continuité ou remplacer le dispositif avertisseur si celui-ci était présent.

!/! ATTENTION !/! Vous souhaitez démolir une construction, nous attirons votre attention sur le point suivant :

- Si du réseau est présent sur la façade du bâtiment, il est indispensable de nous en faire part en amont pour que nous puissions étudier la solution technique appropriée

- Après résiliation de votre contrat auprès de votre fournisseur d'électricité, il incombe au propriétaire de demander la suppression de votre branchement à l'adresse <https://connect-racco.enedis.fr/prac-internet/>

Responsable : LANGLOIS Audrey

Tél : +33607422188

Date : 02/10/2025

Signature :